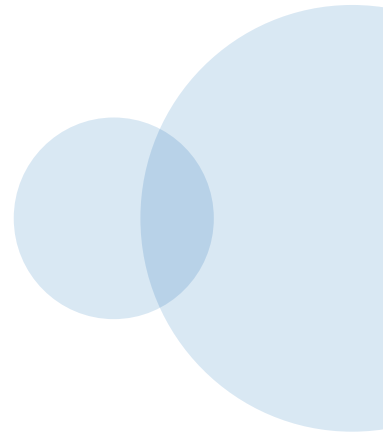


Legislaturplan 2022 – 2026

Ziele und Meilensteine des Stadtrats in der Amtsperiode 2022 bis 2026





Vorwort

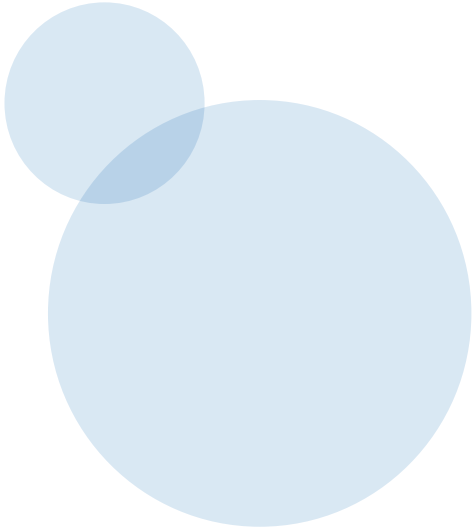


Liebe Leserin, lieber Leser

Im vergangenen Frühling ist der Stadtrat in neuer Zusammensetzung in die Amtsperiode 2022 bis 2026 gestartet. Seither hat er sich intensiv damit auseinandergesetzt, in welchen Themen er in den kommenden Jahren die Schwerpunkte setzen will und legt nun insgesamt 17 Leitsätze in den fünf Themenfeldern Stadtentwicklung, Infrastruktur und Klimaschutz, Gesellschaft, Bildung und städtische Dienstleistungen vor.

Der Legislaturplan ergänzt den Kernauftrag von Politik und Verwaltung, welcher die Erfüllung aller gesetzlicher Aufgaben beinhaltet sowie die erfolgreiche Abwicklung aller gestarteten Projekte. Im Gegensatz zur unmittelbaren Bewältigung des Tagesgeschäfts dient der Legislaturplan dem Stadtrat dazu, den Blick weiter in die Zukunft zu richten, Akzente zu setzen, Themen zu priorisieren. Der Legislaturplan soll aber keine starre Planung sein, die es mit allen Mitteln umzusetzen gilt. Es soll auch Handlungsspielraum erhalten bleiben, um auf Entwicklungen reagieren sowie neue Ideen und Erkenntnisse einbringen zu können. Die vergangenen Jahre haben dem Stadtrat, aber auch allen Einwohnerinnen und Einwohnern Adliswils gezeigt, dass eine gute Planung allein nicht reicht, um sich für die Zukunft erfolgreich aufzustellen – auch eine gehörige Portion Agilität ist und bleibt gefragt, um auf lokale und globale Veränderungen reagieren zu können.

Farid Zeroual, Stadtpräsident



Themen

In diesen Themenfeldern will der Stadtrat in den nächsten vier Jahren Akzente setzen:

A Stadtentwicklung:

- Zielbild für «Adliswil 2050» erstellen
- Zentrumsattraktivität erhöhen
- Siedlungsökologie stärken
- Massnahmen der Wirtschaftsförderung umsetzen

B Infrastruktur und Klimaschutz:

- Beitrag zur Erreichung der Klimaziele leisten
- Verkehrsflüsse aufeinander abstimmen
- Hochbau- und Infrastrukturprojekte realisieren

C Gesellschaft:

- Adliswil als kinder- und jugendfreundliche Stadt positionieren
- Inklusion und Integration fördern
- Kulturleitbild weiterentwickeln

D Bildung:

- Qualität und bestmögliche Bildung sicherstellen
- Organisation professionell und effizient führen
- Kommunikation kundenorientiert und wo sinnvoll digital weiterentwickeln

E Städtische Dienstleistungen:

- Digitale Transformation vorwärtsbringen
- Persönliche und elektronische Kommunikation ausbauen
- Sinnvolle regionale Zusammenarbeitsstrukturen fördern
- Stadtverwaltung Adliswil als attraktive Arbeitgeberin positionieren

A Stadtentwicklung

Zielbild für «Adliswil 2050» erstellen

Ein Zielbild zeigt den Zustand der baulichen und gesellschaftlichen Entwicklung Adliswils bis ins Jahr 2050 und dient als Richtschnur für kommende Projekte.

Meilensteine:

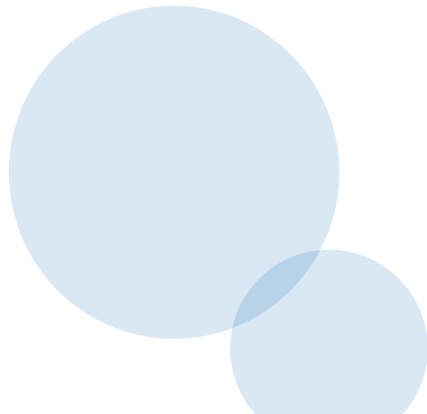
- Partizipation der Bevölkerung in Raum- und Stadtplanungsverfahren
- Vorbereitungsmaßnahmen zur Revision der Bau- und Zonenordnung (BZO) und des Raumentwicklungskonzepts (REK)
- Revision Teilrichtplan Siedlung und Landschaft

Zentrumsattraktivität erhöhen

Die Stadt setzt im Rahmen ihrer Möglichkeiten Massnahmen um, die einer attraktiven Zentrumsgestaltung und -belebung dienen und unterstützt dabei private Initiativen.

Meilensteine:

- Überarbeitung Vorschriften Zentrumszonen
- Bessere Vernetzung durch neue Wege
- Belebung des öffentlichen Raums und Sicherstellung einer hohen Aufenthaltsqualität



Siedlungsökologie stärken

Bei städtischen und privaten Projekten wird der Förderung von Grünflächen und der Biodiversität sowie den Massnahmen zur Hitzeminderung besondere Beachtung geschenkt.

Meilensteine:

- Umsetzung von Massnahmen hin zur Schwammstadt (Oberflächenversickerung)
- Förderung von Grünflächen im Strassenraum sowie der Biodiversität



Massnahmen der Wirtschaftsförderung umsetzen

Adliswil ist ein attraktiver Standort für die Wirtschaft. Durch die Umsetzung der Strategie Wirtschaftsförderung wird ein Beitrag dazu geleistet, Arbeitsplätze in Adliswil zu erhalten und Firmenansiedlungen zu fördern.

Meilensteine:

- Umsetzung von Massnahmen der Strategie Wirtschaftsförderung, insbesondere die Unterstützung für Unternehmen bei der Arealplanung und die Vernetzung verschiedener Wirtschaftsakteure

B Infrastruktur und Klimaschutz

Beitrag zur Erreichung der Klimaziele leisten

Adliswil setzt sich zum Ziel, den Energieverbrauch und den CO₂-Ausstoss stark zu reduzieren. Dabei orientiert sich die Stadt an der Netto-Null-Strategie des Kantons Zürich.

Meilensteine:

- Energetische Sanierung von städtischen Immobilien
- Umsetzungsplan erstellen für Erreichung der Netto-Null-Ziele
- Aktualisierung Energieplan

Verkehrsflüsse aufeinander abstimmen

Die Bedürfnisse der unterschiedlichen Verkehrsteilnehmenden werden durch bauliche und gestalterische Massnahmen aufeinander abgestimmt. Dabei soll insbesondere dem Fuss-, Velo- und öffentlichen Verkehr Beachtung geschenkt werden.

Meilensteine:

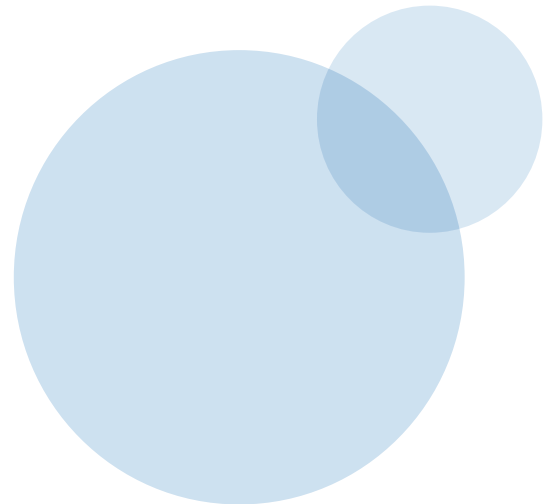
- Analyse und Konzept Parkraum
- Projektierung Umgestaltung Sihltalstrasse und Unterführung Sood
- Kommunale Verkehrsrichtplanung

Hochbau- und Infrastrukturprojekte realisieren

Wichtige städtische Projekte werden planerisch aufgearbeitet und innerhalb der bewilligten Kredite termingerecht realisiert.

Meilensteine:

- Neubau Turnhalle Wilacker
- Sanierung und Erweiterung Kopfholz
- Planung Zentrum Ost
- Sportanlage im Tal



C Gesellschaft

Adliswil als kinder- und jugendfreundliche Stadt positionieren

Die Voraussetzungen dafür sind optimiert, dass sich Familien in Adliswil willkommen fühlen. Bedarfsgerechte Angebote und Dienstleistungen unterstützen die Entwicklung von Kindern und Jugendlichen sowie deren Familien und fördern die Partizipation.

Meilensteine:

- Verabschiedung eines Gesamtbildes als «kinder- und jugendfreundliche Stadt»
- Weiterentwicklung von Massnahmen zur frühkindlichen Bildung, Betreuung und Entwicklung (frühe Förderung)
- Planung und Durchführung von Massnahmen zur Partizipation von Kindern und Jugendlichen

Inklusion und Integration fördern

Mittels Massnahmen zur Inklusion (Einbindung von Menschen mit Behinderungen) wird eine gleichberechtigte Teilnahme am öffentlichen Leben in Adliswil für alle angestrebt. Integrationsmassnahmen stärken die gesellschaftliche Zugehörigkeit.

Meilensteine:

- Definition des Handlungsbedarfs in Bezug auf Inklusion
- Massnahmen zu Hindernis- und Barrierefreiheit in verschiedenen Bereichen
- Sensibilisierung der Bevölkerung hinsichtlich Inklusion
- Überprüfung der Integrationsstrategie
- Massnahmen zur Umsetzung der angepassten Integrationsstrategie

Kulturleitbild weiterentwickeln

Das bestehende Kulturleitbild wird in einem partizipativen Prozess weiterentwickelt. Geklärt werden insbesondere die strategische Ausrichtung der Kultur im Sinne der Kunst, zur Kulturförderpraxis sowie zu Schnittstellen mit anderen Gemeinwohl-bereichen.

Meilensteine:

- Verabschiedung des überarbeiteten Kulturleitbilds

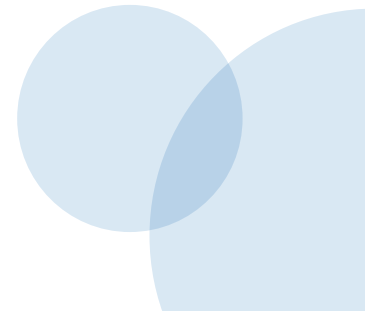
D Bildung

Qualität und bestmögliche Bildung sicherstellen

Ein klar definiertes Qualitäts-Management und die Ausrichtung an den neusten Erkenntnissen der Pädagogik sichern die bestmögliche Bildung der Schülerinnen und Schüler der Stadt Adliswil.

Zugeordnete Entwicklungsziele der Schulpflege:

- Die Aktivitäten des Ressorts Bildung gewähren gleiche Bildungschancen für alle
- Schülerinnen und Schüler.
- Die Digitalisierung des Unterrichts wird konsequent gefördert und weiterentwickelt.
- Schülerinnen und Schüler werden entlang ihrer Begabungen bedürfnisgerecht gefördert.
- Die Sicherstellung der Qualität integrativer Massnahmen erfolgt auf allen Ebenen.



Organisation professionell und effizient führen

Durch eine professionelle und klar definierte Organisationsstruktur des Ressorts Bildung wird der effiziente Einsatz der Ressourcen sichergestellt.

Zugeordnete Entwicklungsziele der Schulpflege:

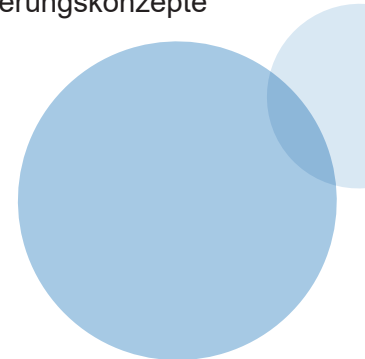
- Die Leistungen des Ressorts Bildung werden entlang dem strategischen Controlling durch die Schulpflege systematisch überprüft.
- Durch professionelle Planung wird die Nutzung von Schul- und Betreuungsinfrastruktur optimiert und zusätzlicher Bedarf frühzeitig erkannt.
- Auf Ebene Schule und Verwaltung werden interne Prozesse und Abläufe laufend weiterentwickelt.

Kommunikation kundenorientiert und wo sinnvoll digital weiterentwickeln

Die Kommunikation mit internen und externen Anspruchsgruppen erfolgt unter Nutzung verschiedener Kanäle adressatengerecht, kundenorientiert sowie bidirektional.

Zugeordnete Entwicklungsziele der Schulpflege:

- Die Digitalisierung, sofern für alle beteiligten Anspruchsgruppen nutzenstiftend, wird in den Bereichen Administration und Kommunikation weiter vorangetrieben.
- Sämtliche Schulen verfügen über aktuelle sowie allseitig bekannte Alarmierungskonzepte sowie -systeme.



E Städtische Dienstleistungen

Digitale Transformation vorwärtsbringen

Durch die Umsetzung von Digitalisierungsprojekten werden behördeninterne Prozesse verschlankt und die Servicequalität sowie die Transparenz für Kundinnen und Kunden erhöht.

Meilensteine:

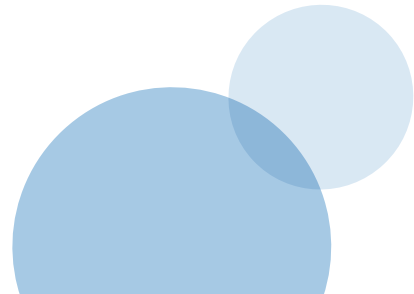
- Umsetzung Projekte wie Kreditorenworkflow, volldigitales e-Baugesuch
- Evaluation und Inbetriebnahme elektronisches Archiv
- Schulung, Sensibilisierung der Mitarbeitenden im Umgang mit Digitalisierung, Datenschutz und Datensicherheit

Persönliche und elektronische Kommunikation ausbauen

Einwohnerinnen und Einwohner werden rasch und adäquat mit für sie wichtigen Informationen versorgt und können Rückmeldung geben. Dafür werden sowohl die elektronischen wie auch die persönlichen Kommunikationskanäle bedarfsgerecht ausgebaut.

Meilensteine:

- Ausbau der sozialen Medienkanäle
- Ausbau der persönlichen Informationsgefäße für die Bevölkerung
- Schaffung einer elektronischen Plattform für Partizipation und Rückmeldung



Sinnvolle regionale Zusammenarbeitsstrukturen fördern

Wo es für Adliswil von Vorteil ist, werden regionale Zusammenarbeitsformen angestrebt, um dadurch Synergien zu nutzen.

Meilensteine:

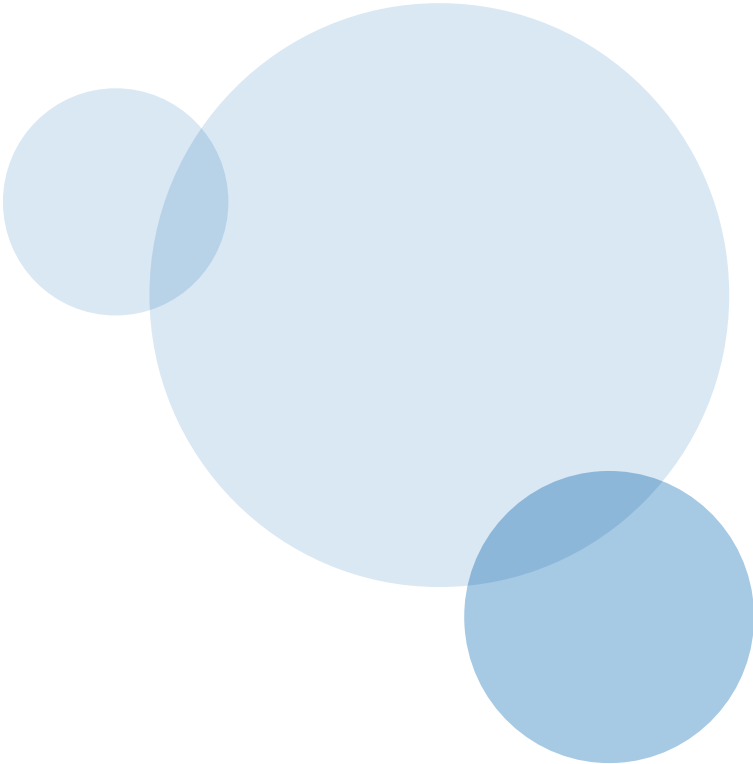
- Fallweise Prüfung von An- und Zusammenschlüssen, wo diese für Adliswil von Vorteil und sinnvoll sind

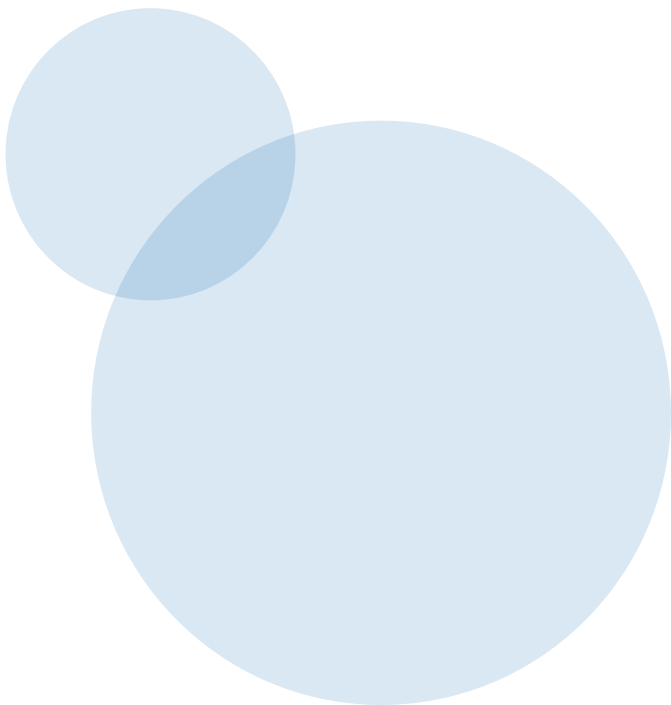
Stadtverwaltung Adliswil als attraktive Arbeitgeberin positionieren

Die Stadt Adliswil ergreift Massnahmen, um als attraktive Arbeitgeberin engagierte Mitarbeitende zu gewinnen und zu halten.

Meilensteine:

- Attraktivität städtischer Stellen wird besser bekannt gemacht
- Stadt Adliswil bietet flexible und moderne Arbeitsbedingungen





Stadt Adliswil

Stadtrat

Zürichstrasse 10 Postfach 8134 Adliswil

Dezember 2022